



## Ζημιές από ακραία καιρικά φαινόμενα στην Ελλάδα



ΕΝΩΣΗ  
ΑΣΦΑΛΙΣΤΙΚΩΝ  
ΕΤΑΙΡΙΩΝ  
ΕΛΛΑΔΟΣ

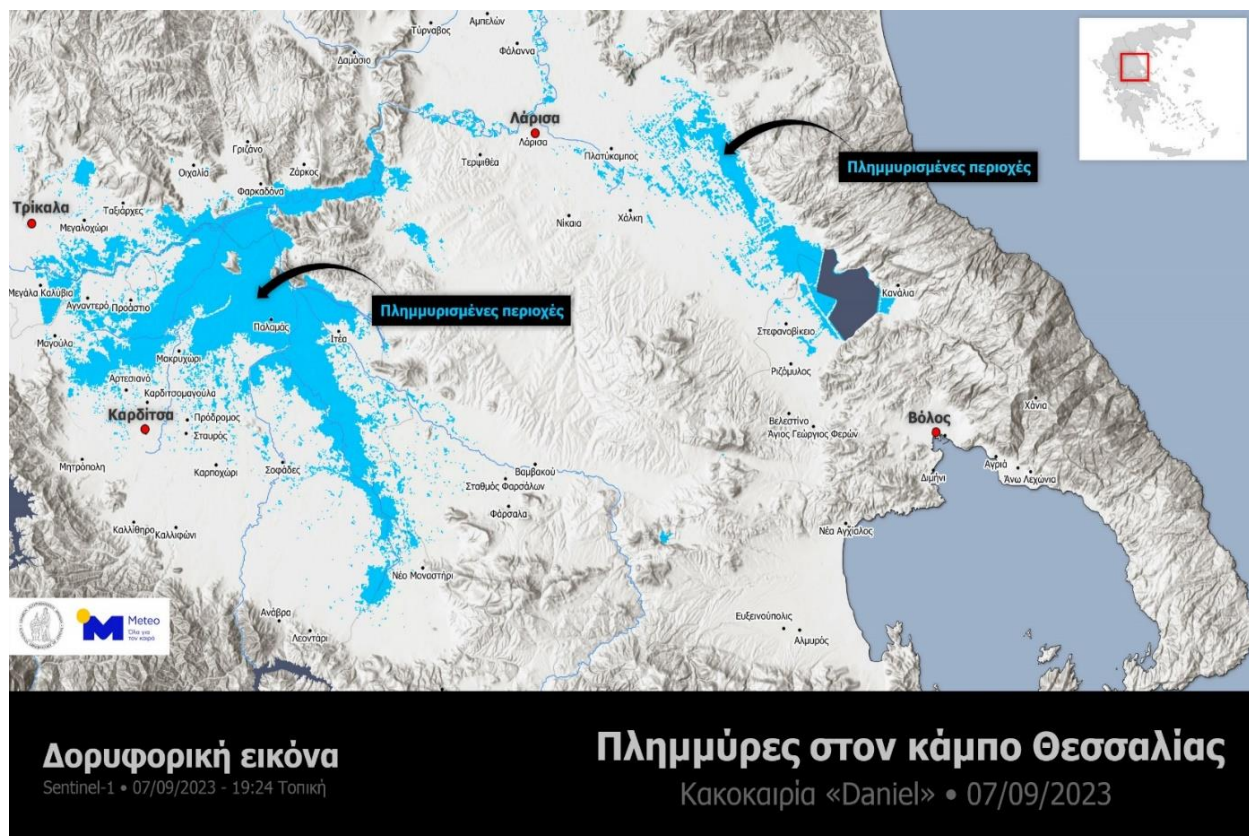
Βροχοπτώσεις - πλημμύρες:  
5 - 8 Σεπτεμβρίου 2023

## Ζημιές από ακραία καιρικά φαινόμενα στην Ελλάδα: 5 – 8 Σεπτεμβρίου 2023

Η ΕΑΕΕ ολοκλήρωσε την έρευνα μεταξύ των Ασφαλιστικών Επιχειρήσεων σχετικά με την **πρώτη εκτίμηση** των ζημιών που προκλήθηκαν από τα **ακραία καιρικά φαινόμενα** (κακοκαιρία Daniel: βροχοπτώσεις - πλημμύρες) που επικράτησαν στην **Ελλάδα** (με ιδιαίτερη ένταση σε Θεσσαλία, Πελοπόννησο κ.ά.) την περίοδο **5 - 8 Σεπτεμβρίου 2023**.

Η κακοκαιρία Daniel ήταν ακραίο καιρικό φαινόμενο με ισχυρές βροχές και καταιγίδες που έπληξε αρχικά την Ελλάδα, την Βουλγαρία και την Τουρκία και στη συνέχεια κατευθύνθηκε προς την Λιβύη. Η μεγάλη ένταση των βροχοπτώσεων είχε ως αποτέλεσμα τεράστιες υλικές καταστροφές και τον θάνατο 17 ανθρώπων στην Ελλάδα.

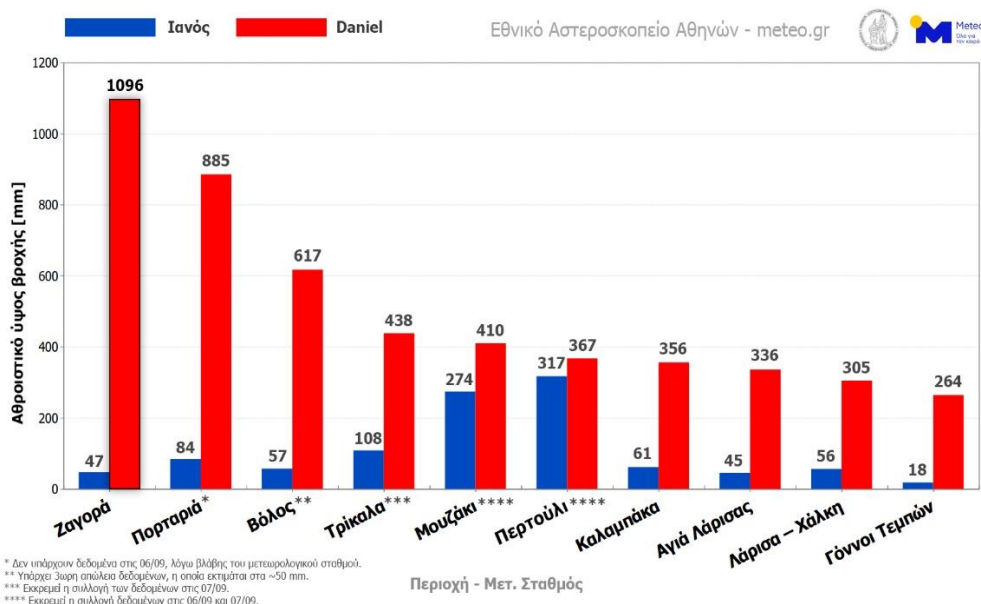
Η κακοκαιρία ξεκίνησε στις 4 Σεπτεμβρίου 2023 από το Ιόνιο Πέλαγος. Τις επόμενες ημέρες το φαινόμενο κορυφώθηκε στον κάμπο της Θεσσαλίας προκαλώντας μεγάλες και εκτεταμένες πλημμύρες, με τις πλημμυρισμένες εκτάσεις σύμφωνα με δορυφορικές μετρήσεις να φθάνουν τα 720.000 στρέμματα<sup>1</sup>.



Τα αθροιστικά ύψη βροχόπτωσης στη Θεσσαλία ήταν μεγαλύτερα έως και πολλαπλάσια, σε σχέση με εκείνα που είχαν καταγραφεί κατά τη διάρκεια του Μεσογειακού Κυκλώνα **Ιανού** (17-20/09/2020), καθώς και οι δυο κακοκαιρίες προκάλεσαν εκτεταμένες πλημμύρες και τεράστιες καταστροφές στην ευρύτερη περιοχή. Στο διάγραμμα<sup>2</sup> που ακολουθεί καταγράφονται τα μεγαλύτερα αθροιστικά ύψη βροχόπτωσης της κακοκαιρίας Daniel (κόκκινες ράβδους) σε σχέση με εκείνα του Ιανού (μπλε ράβδους) των 10 μετεωρολογικών σταθμών του Εθνικού Αστεροσκοπείου Αθηνών / meteo.gr .

<sup>1</sup> [https://meteo.gr/article\\_view.cfm?entryID=2922](https://meteo.gr/article_view.cfm?entryID=2922)

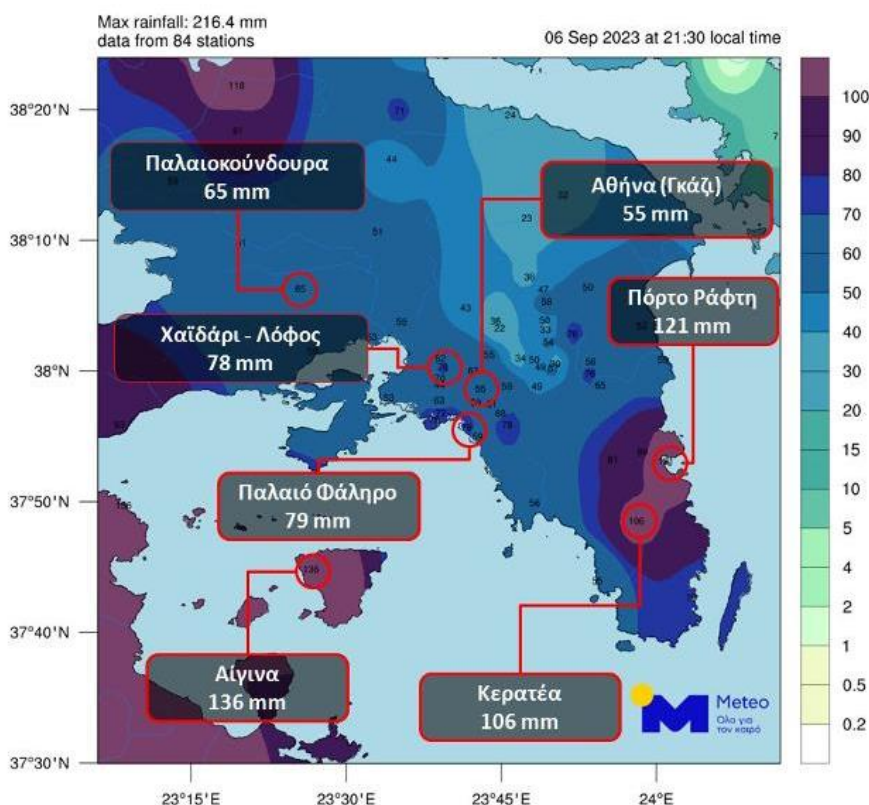
<sup>2</sup> [https://meteo.gr/article\\_view.cfm?entryID=2924](https://meteo.gr/article_view.cfm?entryID=2924)



**Σύγκριση ύψους βροχοπτώσεων**  
 Ιανός [17-20/09/2021] vs Daniel [04-07/09/2023]

**Αθροιστικό ύψος βροχής [mm]**  
 Σύγκριση κακοκαιριών Ιανός vs Daniel

Ισχυρές καταιγίδες σημειώθηκαν και στην Αττική. Σύμφωνα με το δίκτυο αυτόματων μετεωρολογικών σταθμών του Εθνικού Αστεροσκοπείου Αθηνών / meteo.gr, το μεγαλύτερο ύψος βροχής από τα μεσάνυχτα (00:00) έως νωρίς το βράδυ (21:30) της Τετάρτης 06/09 σημειώθηκε στην Αίγινα με 136 mm, ενώ το ύψος βροχόπτωσης στο κέντρο της Αθήνας (Γκάζι) έφτασε τα 55 mm. Στο χάρτη<sup>3</sup> που ακολουθεί αποτυπώνεται η γεωγραφική κατανομή των αθροιστικών βροχοπτώσεων στις 6 Σεπτεμβρίου όπως καταγράφηκαν από 84 μετεωρολογικούς σταθμούς.



<sup>3</sup> [https://meteo.gr/article\\_view.cfm?entryID=2918](https://meteo.gr/article_view.cfm?entryID=2918)

## Η έρευνα

Στόχος της έρευνας ήταν η καταγραφή **της πρώτης εκτίμησης** των ζημιών (σε πλήθος και σε ποσό) των ασφαλίσεων περιουσίας και αυτοκινήτων, που είχαν αναγγελθεί στις Ασφαλιστικές Επιχειρήσεις, εξ' αιτίας των συγκεκριμένων φαινομένων.

Ειδικότερα, η έρευνα περιέλαβε τον γεωγραφικό προσδιορισμό των ασφαλισμένων κινδύνων και των ζημιών (σε επίπεδο πόλης ή περιοχής) με την χρήση του ταχυδρομικού κώδικα του ασφαλισμένου ακινήτου ή του τόπου ζημιάς (για αυτοκίνητα). Τα ακίνητα κατηγοριοποιήθηκαν περαιτέρω σε κατοικίες, εμπορικές και βιομηχανικές εγκαταστάσεις, ξενοδοχεία, τεχνικά έργα, έργα υποδομών εν λειτουργία, φωτοβολταϊκές εγκαταστάσεις και αγροτικές εγκαταστάσεις .

Στην έρευνα συμμετείχαν με τις απαντήσεις τους 24 Ασφαλιστικές Επιχειρήσεις, οι οποίες εκτιμάται ότι αθροίζουν το 97% της παραγωγής των ασφαλίσεων περιουσίας<sup>4</sup>. Η **πρώτη εκτίμηση** των ανωτέρω επιχειρήσεων από τις **αναγγελίες** των ζημιών συνολικά αναφέρεται σε **7.426 ζημιές**, το ύψος των οποίων εκτιμάται συνολικά σε **372 εκατ.€**. Από αυτές, 5.138 ζημιές αφορούσαν τις ασφαλίσεις περιουσίας (εκτίμηση αποζημιώσεων 364 εκατ. €), 2.278 ζημιές τις ασφαλίσεις αυτοκινήτων (εκτίμηση 7,7 εκατ. €), 6 ζημιές τις ασφαλίσεις σκαφών (εκτίμηση 43 χιλ. €) και 4 ζημιές τις ασφαλίσεις μεταφορών (εκτίμηση 61,5 χιλ. €).

### A. Ασφαλίσεις περιουσίας

Οι συμμετέχουσες στην έρευνα Ασφαλιστικές Επιχειρήσεις δήλωσαν ζημιές σε ακίνητα σε όλες τις κατηγορίες (κατοικίες, εμπορικές και βιομηχανικές εγκαταστάσεις, ξενοδοχεία, τεχνικά έργα, έργα υποδομών εν λειτουργία, φωτοβολταϊκές εγκαταστάσεις και αγροτικές εγκαταστάσεις ) των οποίων η **συνολική ασφαλισμένη αξία ήταν 18,1 δισ. €**. Περισσότερο επλήγησαν τα ακίνητα που βρίσκονταν στην Π. Ε. Λάρισας (ασφαλισμένη αξία 8,4 δισ. €).

Εξ' αιτίας των βροχοπτώσεων της περιόδου 5 – 8 Σεπτεμβρίου 2023, δηλώθηκαν συνολικά στις συμμετέχουσες ασφαλιστικές επιχειρήσεις **5.138 ζημιές** επί των ασφαλίσεων περιουσίας με **ποσό πρώτης εκτίμησης για αποζημίωση της τάξης των 364 εκατομμυρίων €**, άρα η **μέση δηλωθείσα ζημία** υπολογίζεται στα **70.885 €**.

Οι περισσότερες ζημιές σε **πλήθος** (23,1% του συνόλου) των ασφαλίσεων περιουσίας συνέβησαν στην **Π. Ε. Μαγνησίας**, ενώ σε **ποσό πρώτης εκτίμησης** στην **Π. Ε. Λάρισας** (40,7% του συνόλου).

<sup>4</sup> Δηλαδή το άθροισμα των κλάδων 8. Πυρκαϊά και στοιχεία της φύσεως, 9. Λοιπών ζημιών αγαθών και 16. Διαφόρων χρηματικών απωλειών.

### A.1. Ανάλυση ζημιών ασφαλίσεων περιουσίας

Οι ζημιές των ασφαλίσεων περιουσίας και η αντίστοιχη ασφαλισμένη αξία των συγκεκριμένων εγκαταστάσεων που επλήγησαν, διακρίνονται ανά είδος ασφαλισμένου κινδύνου ως ακολούθως:

Είδος ασφαλισμένου κινδύνου	Πλήθος ζημιών	Πρόβλεψη αποζημίωσης προ απαλλαγών (€)	Πρόβλεψη αποζημίωσης μετά από απαλλαγές (€)		Ασφαλισμένο ποσό (€)			
			Πρόβλεψη αποζημίωσης	Απαλλαγές				
Βιομηχανικός	545	10,6%	162.402.999	44,5%	158.601.782	46,3%	2.193.759.732	12,1%
Εμπορικός	1.873	36,5%	140.337.412	38,5%	127.600.185	37,3%	9.084.538.980	50,1%
Κατοικία	2.225	43,3%	19.993.691	5,5%	18.701.515	5,5%	483.785.567	2,7%
Ξενοδοχεία	15	0,3%	187.241	0,1%	187.241	0,1%	32.874.000	0,2%
Τεχνικά Έργα	115	2,2%	17.545.365	4,8%	15.838.300	4,6%	900.423.620	5,0%
Έργα υποδομών εν λειτουργία	5	0,1%	2.983.857	0,8%	1.173.857	0,3%	5.289.087.166	29,1%
Φωτοβολταϊκά	356	6,9%	20.745.155	5,7%	19.715.515	5,8%	123.095.342	0,7%
Αγροτικές εγκαταστάσεις	4	0,1%	11.500	0,1%	11.000	0,1%	118.383	0,1%
<b>Σύνολο</b>	<b>5.138</b>	<b>100%</b>	<b>364.207.220</b>	<b>100%</b>	<b>341.829.395</b>	<b>100%</b>	<b>18.107.682.790</b>	<b>100%</b>

Η μέση δηλωθείσα ζημία (για το σύνολο των κινδύνων) ανέρχεται στα 70.885 €, ενώ το μέσο ποσοστό (%) της ζημιάς επί των ασφαλισμένων κεφαλαίων μόνο των εγκαταστάσεων που επλήγησαν έφτασε στα 20,11 %.

Ο υπολογισμός της μέσης δηλωθείσας ζημιάς ανά είδος ασφαλισμένου κινδύνου έχει ως εξής: 297.987 € για τους βιομηχανικούς, 74.927 € για τους εμπορικούς, 8.986 € για τις κατοικίες, 12.483 € για τα ξενοδοχεία, 152.568 € για τα τεχνικά έργα, 596.771 € για τα έργα υποδομών εν λειτουργία, 58.273 € για τα φωτοβολταϊκά και 2.875 € για τις αγροτικές εγκαταστάσεις.

Ο υπολογισμός του μέσου ποσοστού (%) των αποζημιώσεων επί των ασφαλισμένων κεφαλαίων μόνο των εγκαταστάσεων που επλήγησαν, ανά είδος ασφαλισμένου κινδύνου έχει ως εξής: 74,03 % για τους βιομηχανικούς, 15,45 % για τους εμπορικούς, 41,33 % για τις κατοικίες, 5,70 % για τα ξενοδοχεία, 19,49 % για τα τεχνικά έργα, 0,56 % για τα έργα υποδομών εν λειτουργία, 168,53 % για τα φωτοβολταϊκά και 97,14 % για τις αγροτικές εγκαταστάσεις.

Η γεωγραφική κατανομή του συνόλου των ζημιών, των αποζημιώσεων και των ασφαλισμένων τους κεφαλαίων, για τις Περιφερειακές Ενότητες που επλήγησαν περισσότερο, έχει ως ακολούθως:

ΠΕ	Πλήθος ζημιών		Πρόβλεψη αποζημίωσης προ απαλλαγών (€)		Πρόβλεψη μετά από απαλλαγές (€)		Ασφαλισμένο ποσό (€)	
Αττικής	1.092	21,3%	13.202.342	3,6%	12.311.849	3,6%	2.922.870.635	16,1%
Αργολίδας	91	1,8%	1.947.057	0,5%	1.886.839	0,6%	302.426.187	1,7%
Θεσσαλονίκης	64	1,2%	8.243.794	2,3%	8.098.934	2,4%	274.927.855	1,5%
Καρδίτσας	748	14,6%	50.984.323	14,0%	43.682.137	12,8%	1.057.469.875	5,8%
Λάρισας	871	17,0%	148.064.016	40,7%	143.890.818	42,1%	8.382.575.770	46,2%
Μαγνησίας	1.187	23,0%	61.319.724	16,8%	59.117.072	17,3%	1.741.258.017	9,6%
Τρικάλων	786	15,3%	70.181.175	19,3%	65.789.693	19,2%	621.801.326	3,4%
Φθιώτιδας	133	2,6%	6.927.761	1,9%	4.225.940	1,2%	403.397.971	2,2%
Λοιπές	166	3,2%	3.337.028	0,9%	2.826.113	0,8%	2.400.955.154	13,3%
<b>Σύνολο</b>	<b>5.138</b>	<b>100%</b>	<b>364.207.220</b>	<b>100%</b>	<b>341.829.395</b>	<b>100%</b>	<b>18.107.682.790</b>	<b>100%</b>

Ακολουθούν σε ξεχωριστούς πίνακες η κατανομή ανά είδος των σημαντικότερων κινδύνων, των ζημιών και των ασφαλισμένων τους κεφαλαίων, για τις ΠΕ που επλήγησαν περισσότερο:

Βιομηχανικοί ΠΕ	Πλήθος ζημιών		Πρόβλεψη αποζημίωσης προ απαλλαγών (€)		Πρόβλεψη μετά από απαλλαγές (€)		Ασφαλισμένο ποσό (€)	
Αττικής	25	4,6%	143.230	0,1%	136.030	0,1%	243.344.960	11,1%
Αργολίδας	2	0,4%	11.100	0,01%	9.600	0,01%	304.325	0,01%
Θεσσαλονίκης	2	0,4%	25.263	0,02%	24.533	0,02%	10.400.000	0,5%
Καρδίτσας	113	20,7%	27.154.375	16,7%	25.140.370	15,9%	128.539.569	5,9%
Λάρισας	194	35,6%	71.071.603	43,8%	70.149.048	44,2%	628.427.865	28,6%
Μαγνησίας	66	12,1%	31.620.124	19,5%	31.022.094	19,6%	782.089.199	35,6%
Τρικάλων	65	11,9%	30.115.872	18,5%	29.877.757	18,8%	129.338.564	5,9%
Φθιώτιδας	59	10,8%	2.064.894	1,3%	2.058.794	1,3%	63.860.240	2,9%
Λοιπές	19	3,5%	196.538	0,1%	183.556	0,1%	207.455.010	9,5%
<b>Σύνολο</b>	<b>545</b>	<b>100,0%</b>	<b>162.402.999</b>	<b>100,0%</b>	<b>158.601.782</b>	<b>100,0%</b>	<b>2.193.759.732</b>	<b>100,0%</b>

Εμπορικοί ΠΕ	Πλήθος ζημιών		Πρόβλεψη αποζημίωσης προ απαλλαγών (€)		Πρόβλεψη μετά από απαλλαγές (€)		Ασφαλισμένο ποσό (€)	
Αττικής	419	22,4%	7.319.937	5,2%	7.012.051	5,5%	2.200.357.421	24,2%
Αργολίδας	18	1,0%	741.603	0,5%	696.736	0,5%	226.535.563	2,5%
Θεσσαλονίκης	37	2,0%	7.956.135	5,7%	7.823.613	6,1%	258.531.695	2,8%
Καρδίτσας	250	13,3%	18.497.285	13,2%	13.619.635	10,7%	871.962.151	9,6%
Λάρισας	219	11,7%	55.397.064	39,5%	53.054.566	41,6%	4.295.488.216	47,3%
Μαγνησίας	577	30,7%	20.713.885	14,8%	19.434.413	15,2%	735.481.707	8,1%
Τρικάλων	252	13,5%	27.515.649	19,6%	23.884.275	18,7%	379.756.674	4,2%
Φθιώτιδας	38	2,0%	1.013.109	0,7%	976.307	0,8%	41.694.427	0,5%
Λοιπές	63	3,4%	1.182.746	0,8%	1.098.589	0,9%	74.731.127	0,8%
<b>Σύνολο</b>	<b>1.873</b>	<b>100,0%</b>	<b>140.337.413</b>	<b>100,0%</b>	<b>127.600.185</b>	<b>100,0%</b>	<b>9.084.538.981</b>	<b>100,0%</b>

Κατοικίες ΠΕ	Πλήθος ζημιών		Πρόβλεψη αποζημίωσης προ απαλλαγών (€)		Πρόβλεψη μετά από απαλλαγές (€)		Ασφαλισμένο ποσό (€)	
Αττικής	619	27,8%	3.024.477	15,1%	2.816.961	15,1%	179.588.230	37,1%
Αργολίδας	67	3,0%	1.124.854	5,6%	1.111.004	5,9%	67.044.300	13,9%
Θεσσαλονίκης	22	1,0%	96.337	0,5%	92.637	0,5%	4.911.089	1,0%
Καρδίτσας	347	15,6%	3.453.018	17,3%	3.204.005	17,1%	43.062.368	8,9%
Λάρισας	340	15,3%	3.191.015	16,0%	3.098.465	16,6%	47.394.535	9,8%
Μαγνησίας	479	21,5%	4.900.138	24,5%	4.730.473	25,3%	83.154.426	17,2%
Τρικάλων	273	12,3%	3.547.538	17,7%	3.296.426	17,6%	43.763.268	9,0%
Φθιώτιδας	16	0,7%	83.633	0,4%	79.933	0,4%	2.884.360	0,6%
Λοιπές	62	2,8%	572.680	2,9%	271.612	1,5%	11.982.990	2,5%
<b>Σύνολο</b>	<b>2.225</b>	<b>100,0%</b>	<b>19.993.690</b>	<b>100,0%</b>	<b>18.701.516</b>	<b>100,0%</b>	<b>483.785.566</b>	<b>100,0%</b>

Ξενοδοχεία ΠΕ	Πλήθος ζημιών		Πρόβλεψη αποζημίωσης προ απαλλαγών (€)		Πρόβλεψη μετά από απαλλαγές (€)		Ασφαλισμένο ποσό (€)	
	Αριθμός	Ποσοστό	Προβλεπόμενη	Ποσοστό	Προβλεπόμενη	Ποσοστό	Ασφαλισμένο	Ποσοστό
Αττικής	1	6,7%	5.000	2,7%	5.000	2,7%	16.825.000	51,2%
Αργολίδας	4	26,7%	69.500	37,1%	69.500	37,1%	8.542.000	26,0%
Μαγνησίας	10	66,6%	112.741	60,2%	112.741	60,2%	7.507.000	22,8%
<b>Σύνολο</b>	<b>15</b>	<b>100,0%</b>	<b>187.241</b>	<b>100,0%</b>	<b>187.241</b>	<b>100,0%</b>	<b>32.874.000</b>	<b>100,0%</b>

Τεχνικά Έργα ΠΕ	Πλήθος ζημιών		Πρόβλεψη αποζημίωσης προ απαλλαγών (€)		Πρόβλεψη μετά από απαλλαγές (€)		Ασφαλισμένο ποσό (€)	
	Αριθμός	Ποσοστό	Προβλεπόμενη	Ποσοστό	Προβλεπόμενη	Ποσοστό	Ασφαλισμένο	Ποσοστό
Αττικής	10	8,7%	518.550	3,0%	255.000	1,6%	257.129.852	28,6%
Καρδίτσας	7	6,1%	343.300	1,9%	318.900	2,0%	5.811.516	0,7%
Λάρισας	60	52,1%	12.378.850	70,5%	12.118.100	76,5%	422.662.824	46,9%
Μαγνησίας	30	26,1%	2.991.865	17,1%	2.893.000	18,2%	124.866.288	13,9%
Τρικάλων	3	2,6%	147.800	0,8%	139.300	0,9%	23.616.548	2,6%
Φθιώτιδας	4	3,5%	1.156.000	6,6%	106.000	0,6%	64.743.044	7,2%
Λοιπές	1	0,9%	9.000	0,1%	8.000	0,1%	1.593.548	0,2%
<b>Σύνολο</b>	<b>115</b>	<b>100,0%</b>	<b>17.545.365</b>	<b>100,0%</b>	<b>15.838.300</b>	<b>100,0%</b>	<b>900.423.620</b>	<b>100,0%</b>

Έργα υποδομών εν λειτουργία ΠΕ	Πλήθος ζημιών		Πρόβλεψη αποζημίωσης προ απαλλαγών (€)		Πρόβλεψη μετά από απαλλαγές (€)		Ασφαλισμένο ποσό (€)	
	Αριθμός	Ποσοστό	Προβλεπόμενη	Ποσοστό	Προβλεπόμενη	Ποσοστό	Ασφαλισμένο	Ποσοστό
Λάρισας	3	60,0%	1.371.000	45,9%	1.111.000	94,6%	2.963.691.273	56,0%
Φθιώτιδας	1	20,0%	1.510.000	50,6%	10.000	0,9%	225.992.797	4,3%
Λοιπές	1	20,0%	102.857	3,5%	52.857	4,5%	2.099.403.096	39,7%
<b>Σύνολο</b>	<b>5</b>	<b>100,0%</b>	<b>2.983.857</b>	<b>100,0%</b>	<b>1.173.857</b>	<b>100,0%</b>	<b>5.289.087.166</b>	<b>100,0%</b>

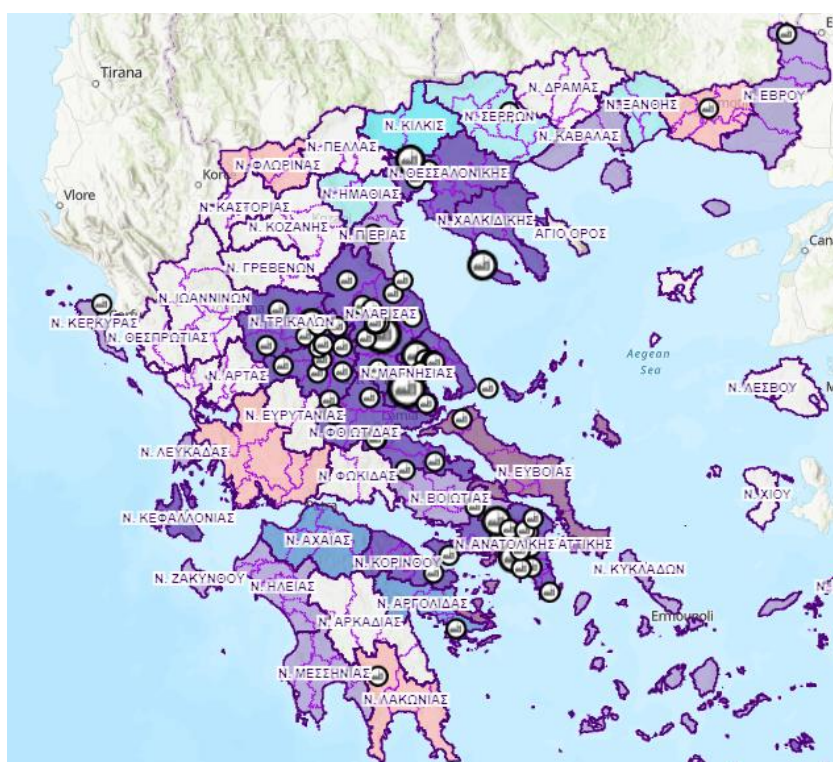


Φωτοβολταϊκά ΠΕ	Πλήθος ζημιών		Πρόβλεψη αποζημίωσης προ απαλλαγών (€)		Πρόβλεψη μετά από απαλλαγές (€)		Ασφαλισμένο ποσό (€)	
Αττικής	18	5,1%	2.191.147	10,6%	2.086.807	10,6%	25.625.172	20,8%
Θεσσαλονίκης	3	0,8%	166.058	0,8%	158.150	0,8%	1.085.070	0,9%
Καρδίτσας	31	8,7%	1.536.345	7,4%	1.399.227	7,1%	8.094.270	6,6%
Λάρισας	55	15,5%	4.654.484	22,4%	4.359.640	22,1%	24.911.058	20,3%
Μαγνησίας	25	7,0%	980.973	4,7%	924.350	4,7%	8.159.397	6,6%
Τρικάλων	193	54,2%	8.854.316	42,7%	8.591.936	43,6%	45.326.272	36,8%
Φθιώτιδας	15	4,2%	1.100.125	5,3%	994.905	5,0%	4.223.103	3,4%
Λοιπές	16	4,5%	1.261.708	6,1%	1.200.500	6,1%	5.671.000	4,6%
<b>Σύνολο</b>	<b>356</b>	<b>100,0%</b>	<b>20.745.156</b>	<b>100,0%</b>	<b>19.715.515</b>	<b>100,0%</b>	<b>123.095.342</b>	<b>100,0%</b>

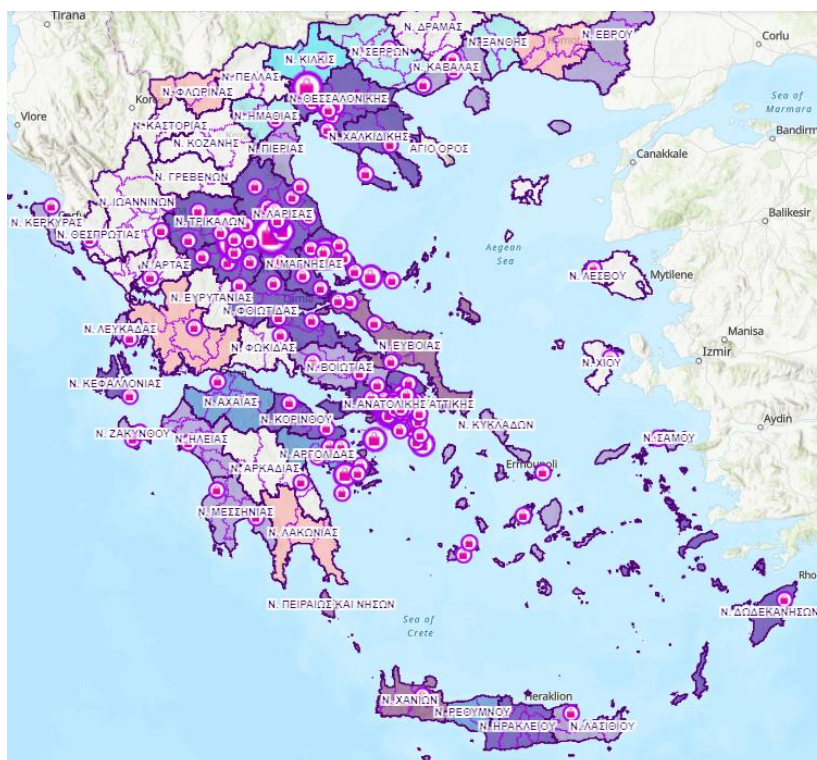
Αγροτικές εγκαταστάσεις ΠΕ	Πλήθος ζημιών		Πρόβλεψη αποζημίωσης προ απαλλαγών (€)		Πρόβλεψη μετά από απαλλαγές (€)		Ασφαλισμένο ποσό (€)	
Λοιπές	4	100,0%	11.500	100,0%	11.000	100,0%	118.383	100,0%

Ακολουθεί ενδεικτική γεωγραφική αποτύπωση των ζημιών για τις βιομηχανικές εγκαταστάσεις, τις εμπορικές εγκαταστάσεις και τις κατοικίες. Οι εικόνες προέρχονται από την διαδικτυακή εφαρμογή γεωχωρικής απεικόνισης (GIS) ζημιών από φυσικές καταστροφές της ΕΑΕΕ.

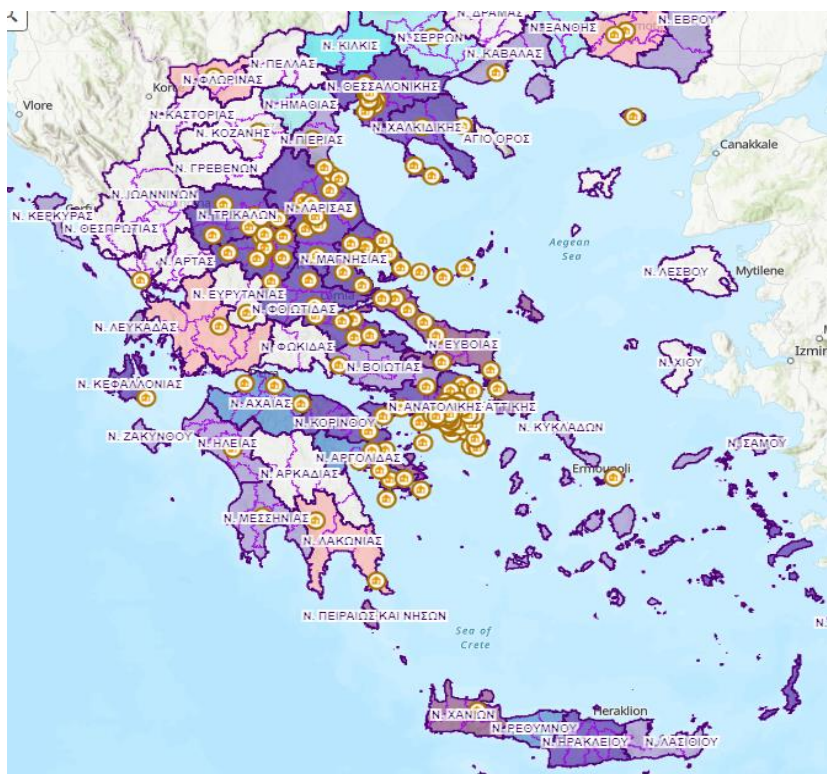
### Βιομηχανικές εγκαταστάσεις



## Εμπορικές εγκαταστάσεις



## Κατοικίες



Αναλυτικότερη πληροφόρηση για την κατανομή των παραπάνω μεγεθών ανά ταχυδρομικό κωδικό διατίθεται στους πίνακες του παραρτήματος.

## A.2. Ανάλυση των συνολικά ασφαλισμένων κινδύνων των ασφαλίσεων περιουσίας

Επιπροσθέτως των ανωτέρω στοιχείων των δηλωθεισών ζημιών, η έρευνα της Ε.Α.Ε.Ε. αναζήτησε από τις Ασφαλιστικές Επιχειρήσεις, την πληροφορία του πλήθους των συνολικά ασφαλισμένων κινδύνων και των συνολικών ασφαλισμένων κεφαλαίων, είτε επηρεάστηκαν είτε όχι από το συγκεκριμένο φαινόμενο, στις ανωτέρω πληγείσες γεωγραφικές περιοχές (με βάση τον ΤΚ).

Ακολουθούν σε ξεχωριστούς πίνακες η κατανομή ανά είδος των σημαντικότερων κινδύνων, του πλήθους των συνολικά ασφαλισμένων εγκαταστάσεων και των ασφαλισμένων κεφαλαίων, για τις ΠΕ που επλήγησαν (με βάση τον ΤΚ όπως δηλώθηκε από τις Ασφαλιστικές Επιχειρήσεις).

Σε ξεχωριστές στήλες υπολογίζονται οι δείκτες που προκύπτουν από τον συνδυασμό των ζημιών και των ασφαλισμένων κινδύνων: η μέση συχνότητα (%) ζημιών και το μέσο ποσοστό (%) των αποζημιώσεων επί των συνολικών ασφαλισμένων κεφαλαίων.

Βιομηχανικοί ΠΕ	Πλήθος συμβολαίων		Ασφαλισμένο ποσό (€)		Μέση συχνότητα	% Αποζημίωσης επί συνολικών ασφαλισμένων κεφαλαίων
Αττικής	158	15,6%	927.536.389	24,8%	15,8%	0,15‰
Αργολίδας	11	1,1%	10.026.013	0,3%	18,2%	1,11‰
Θεσσαλονίκης	2	0,2%	10.400.000	0,3%	-	2,43‰
Καρδίτσας	137	13,5%	167.535.980	4,5%	82,5%	162,08‰
Λάρισας	254	25,0%	921.599.916	24,6%	76,4%	77,12‰
Μαγνησίας	122	12,0%	887.880.560	23,6%	54,1%	35,61‰
Τρικάλων	170	16,8%	498.417.091	13,3%	38,2%	60,42‰
Φθιώτιδας	59	5,8%	63.860.240	1,7%	-	32,33‰
Λοιπές	101	10,0%	259.459.102	6,9%	18,8%	0,76‰
<b>Σύνολο</b>	<b>1.014</b>	<b>100,0%</b>	<b>3.746.715.291</b>	<b>100,0%</b>	<b>53,7%</b>	<b>43,35‰</b>

Εμπορικοί ΠΕ	Πλήθος συμβολαίων		Ασφαλισμένο ποσό (€)		Μέση συχνότητα	% Αποζημίωσης επί συνολικών ασφαλισμένων κεφαλαίων
Αττικής	4.778	37,5%	5.782.135.076	36,5%	8,8%	1,27‰
Αργολίδας	210	1,6%	286.503.042	1,8%	8,6%	2,59‰
Θεσσαλονίκης	256	2,0%	293.385.151	1,9%	14,5%	27,12‰
Καρδίτσας	999	7,8%	1.041.284.687	6,6%	25,0%	17,76‰
Λάρισας	1.560	12,2%	4.863.375.779	30,7%	14,0%	11,39‰
Μαγνησίας	2.387	18,7%	1.366.512.609	8,6%	24,2%	15,16‰
Τρικάλων	1.707	13,4%	885.571.075	5,6%	14,8%	31,07‰
Φθιώτιδας	189	1,5%	404.332.068	2,6%	20,1%	2,51‰
Λοιπές	663	5,2%	925.493.439	5,8%	9,5%	1,28‰
<b>Σύνολο</b>	<b>12.749</b>	<b>100,0%</b>	<b>15.848.592.926</b>	<b>100,0%</b>	<b>14,7%</b>	<b>8,85‰</b>

Κατοικίες ΠΕ	Πλήθος συμβολαίων		Ασφαλισμένο ποσό (€)		Μέση συχνότητα	% Αποζημίωσης επί συνολικών ασφαλισμένων κεφαλαίων
Αττικής	12.835	48,4%	4.554.374.541	59,9%	4,8%	0,66‰
Αργολίδας	591	2,2%	231.057.926	3,0%	11,3%	4,87‰
Θεσσαλονίκης	720	2,7%	195.094.194	2,6%	3,1%	0,49‰
Καρδίτσας	1.762	6,7%	329.110.447	4,3%	19,7%	10,49‰
Λάρισας	3.002	11,3%	526.189.030	6,9%	11,3%	6,06‰
Μαγνησίας	3.969	15,0%	962.332.938	12,7%	12,1%	5,09‰
Τρικάλων	2.063	7,8%	271.983.698	3,6%	13,2%	13,04‰
Φθιώτιδας	206	0,8%	44.695.372	0,6%	7,8%	1,87‰
Λοιπές	1.348	5,1%	488.454.466	6,4%	4,6%	1,17‰
<b>Σύνολο</b>	<b>26.496</b>	<b>100,0%</b>	<b>7.603.292.612</b>	<b>100,0%</b>	<b>8,4%</b>	<b>2,63‰</b>

Ειδικά για τα ασφαλισμένα τεχνικά έργα και πιο συγκεκριμένα για τα έργα υποδομής (π.χ. οδοποιίας) η σχέση ζημιών προς πλήθος συμβολαίων και ασφαλισμένων κεφαλαίων σε οριοθετημένη έκταση επιπέδου περιφερειακής ενότητας δεν έχει αξία, καθώς από την φύση τους τα έργα αυτά συνήθως εκτείνονται σε περιοχή πολύ ευρύτερη μίας περιφερειακής ενότητας. Εξ αυτού του λόγου η συγκέντρωση ασφαλισμένων κεφαλαίων σε επίπεδο μίας περιφερειακής ενότητας δεν περιλαμβάνει όλα τα συμβόλαια τεχνικών έργων, αφού δεν υπάρχει ένας ενιαίος ΤΚ.

## Β. Ασφαλίσεις αυτοκινήτων

Ως προς τις ασφαλίσεις αυτοκινήτων, δηλώθηκαν συνολικά στις συμμετέχουσες Ασφαλιστικές Επιχειρήσεις στην έρευνα **2.278 ζημιές** με **ποσό πρώτης εκτίμησης για αποζημίωση τα 7.736.080 €**, άρα η μέση δηλωθείσα ζημία έφθασε τα 3.396€.

ΠΕ	Πλήθος ζημιών		Πρόβλεψη αποζημίωσης προ απαλλαγών (€)		Πρόβλεψη μετά από απαλλαγές (€)		Ασφαλισμένο ποσό (€)	
	Αριθμός	Ποσοστό	Ποσό	Ποσοστό	Ποσό	Ποσοστό	Ποσό	Ποσοστό
Αττικής	605	26,6%	1.447.267	18,7%	1.413.453	18,6%	32.160.843	21,8%
Αργολίδας	21	0,9%	28.040	0,4%	27.240	0,4%	4.148.474	2,8%
Εύβοιας	21	0,9%	56.856	0,7%	54.890	0,7%	202.025	0,1%
Καρδίτσας	553	24,3%	2.437.208	31,5%	2.400.024	31,6%	25.649.072	17,4%
Λάρισας	134	5,9%	528.409	6,8%	510.652	6,7%	10.594.992	7,2%
Μαγνησίας	593	26,0%	2.014.416	26,0%	1.978.040	26,1%	55.413.788	37,5%
Τρικάλων	260	11,4%	996.363	12,9%	975.438	12,9%	10.914.418	7,4%
Φθιώτιδας	40	1,8%	105.153	1,4%	103.735	1,4%	2.832.429	1,9%
Λοιπές	51	2,2%	122.369	1,6%	119.448	1,6%	5.817.504	3,9%
<b>Σύνολο</b>	<b>2.278</b>	<b>100,0%</b>	<b>7.736.080</b>	<b>100,0%</b>	<b>7.582.920</b>	<b>100,0%</b>	<b>147.733.545</b>	<b>100,0%</b>

## Γ. Ασφαλίσεις σκαφών αναψυχής

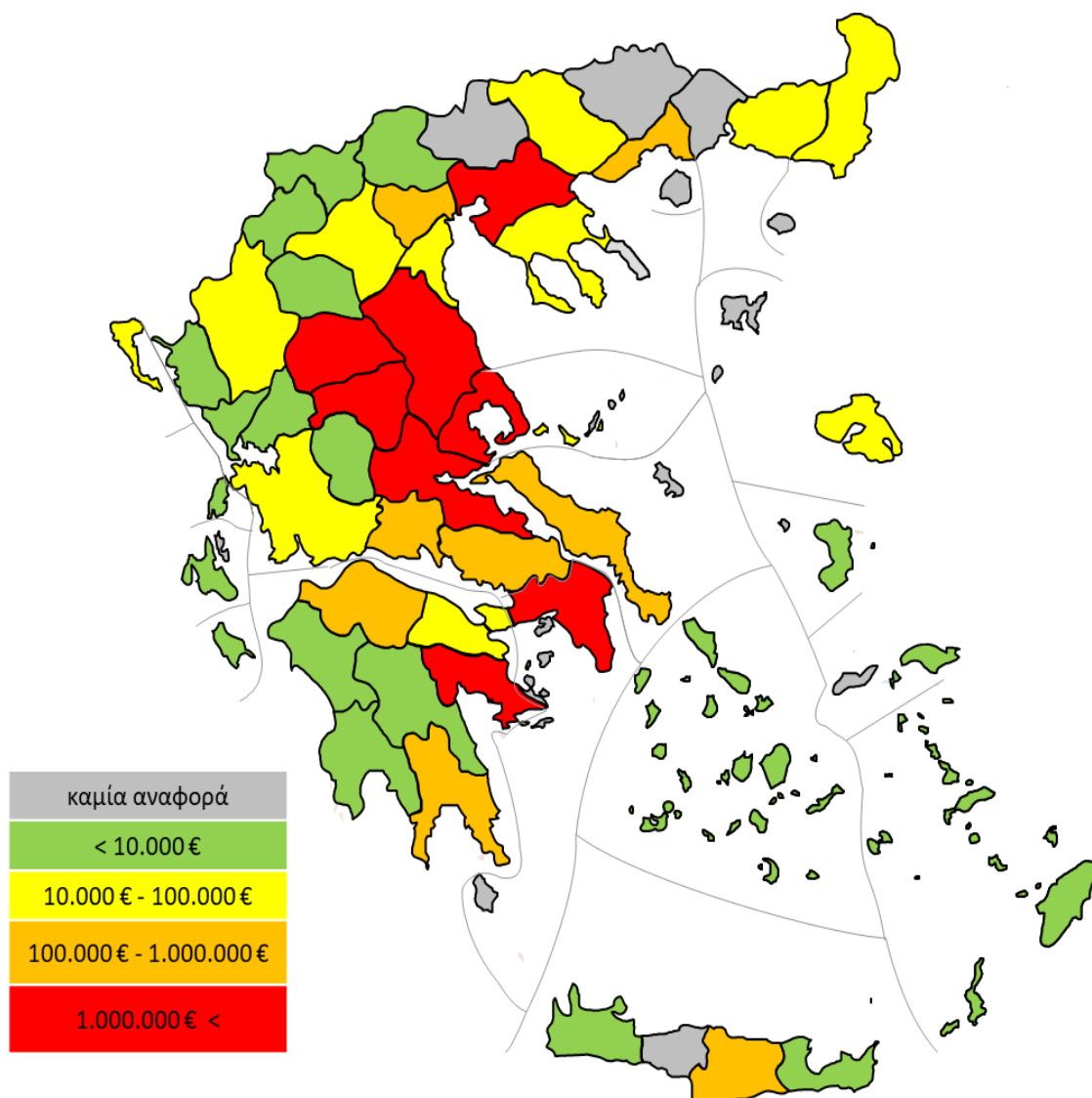
Ως προς τις ασφαλίσεις σκαφών αναψυχής, δηλώθηκαν συνολικά στις συμμετέχουσες Ασφαλιστικές Επιχειρήσεις της έρευνας **6 ζημιές** με **ποσό πρώτης εκτίμησης για αποζημίωση τα 42.750€**, άρα η μέση δηλωθείσα ζημία έφθασε τα 7.125 €.

## Δ. Ασφαλίσεις μεταφερομένων εμπορευμάτων

Ως προς τις ασφαλίσεις μεταφερομένων εμπορευμάτων, δηλώθηκαν συνολικά στις συμμετέχουσες Ασφαλιστικές Επιχειρήσεις της έρευνας **4 ζημιές** με **ποσό πρώτης εκτίμησης για αποζημίωση τα 61.500 €**, άρα η μέση δηλωθείσα ζημία έφθασε τα 15.375 €.

## Ζημιές από ακραία καιρικά φαινόμενα στην Ελλάδα: 5 – 8 Σεπτεμβρίου 2023

### Συνολική πρόβλεψη αποζημιώσεων ανά Περιφερειακή Ενότητα



ΤΚ. πρώτα ψηφία	Πλήθος ζημιών		Πρόβλεψη αποζημίωσης (€)		Ζημιές μετά την απαλλαγή (€)		Ασφαλισμένα Κεφάλαια (€)	
10	85	1,7%	1.167.052	0,32%	1.108.378	0,32%	190.608.472	1,05%
11	83	1,6%	1.569.890	0,43%	1.368.304	0,40%	185.704.556	1,03%
12	48	0,9%	609.622	0,17%	591.895	0,17%	792.832.635	4,38%
13	34	0,7%	388.906	0,11%	336.209	0,10%	63.345.713	0,35%
14	57	1,1%	732.777	0,20%	707.343	0,21%	34.943.589	0,19%
15	125	2,4%	1.136.940	0,31%	1.076.237	0,31%	128.246.784	0,71%
16	221	4,3%	2.147.298	0,59%	2.003.790	0,59%	242.853.335	1,34%
17	87	1,7%	1.517.435	0,42%	1.442.055	0,42%	311.798.070	1,72%
18	105	2,0%	1.600.234	0,44%	1.562.153	0,46%	233.590.416	1,29%
19	247	4,8%	2.332.188	0,64%	2.115.486	0,62%	738.947.064	4,09%
20	9	0,2%	28.170	0,01%	24.170	0,01%	5.535.600	0,03%
21	91	1,8%	1.947.057	0,53%	1.886.839	0,55%	302.426.187	1,67%
22-29	20	0,4%	429.536	0,10%	94.723	0,03%	2.106.336.119	11,62%
30-33	17	0,3%	549.218	0,20%	531.741	0,16%	128.004.938	0,70%
34	41	0,8%	688.441	0,19%	655.726	0,19%	10.169.011	0,06%
35-36	134	2,6%	6.931.761	1,90%	4.229.940	1,24%	403.397.971	2,23%
37	579	11,3%	44.928.263	12,33%	43.477.128	12,71%	1.040.487.666	5,75%
38	608	11,8%	16.391.461	4,50%	15.639.944	4,58%	700.770.351	3,87%
40	171	3,3%	11.767.601	3,23%	11.304.362	3,31%	140.274.916	0,77%
41	700	13,6%	136.296.414	37,41%	132.586.456	38,78%	8.242.300.856	45,53%
42	786	15,3%	70.181.175	19,27%	65.789.692	19,25%	621.801.326	3,43%
43	748	14,6%	50.984.323	14,00%	43.682.137	12,78%	1.057.469.875	5,84%
44-48	6	0,1%	37.370	0,01%	34.560	0,01%	2.374.000	0,01%
49-53	8	0,2%	27.584	0,01%	22.211	0,01%	20.310.500	0,11%
54	22	0,4%	380.685	0,11%	361.870	0,10%	9.283.343	0,05%
55-59	46	0,9%	8.445.949	2,31%	8.258.864	2,42%	279.820.512	1,55%
60-69	37	0,7%	441.469	0,12%	413.592	0,12%	101.909.022	0,56%
70-73	10	0,2%	514.778	0,13%	490.650	0,14%	3.087.606	0,02%
81-85	13	0,3%	33.623	0,01%	32.940	0,01%	9.052.357	0,05%
<b>Σύνολο</b>	<b>5.138</b>	<b>100,0%</b>	<b>364.207.220</b>	<b>100,00%</b>	<b>341.829.395</b>	<b>100,00%</b>	<b>18.107.682.790</b>	<b>100,00%</b>

Πρώτα ψηφία Τ.Κ.	Πλήθος ζημιών	Πρόβλεψη αποζημίωσης (€)	Ζημιές μετά την απαλλαγή (€)	Ασφαλισμένα κεφάλαια (€)
350	81	3.406.197	3.225.612	80.269.449
351	50	3.366.065	844.828	322.743.957
370	442	9.547.717	9.195.714	251.478.717
371	29	14.095.297	13.666.710	615.363.550
373	61	6.718.533	6.175.712	72.001.430
374	8	88.346	86.021	1.203.473
375	39	14.478.371	14.352.971	100.440.497
382	153	3.414.229	3.290.768	65.230.661
383	300	7.034.221	6.664.137	464.018.623
384	57	981.828	899.923	11.231.346
385	98	4.961.183	4.785.116	160.289.721
400	48	2.128.572	2.044.122	28.541.309
401	24	3.633.600	3.617.600	28.759.685
403	91	5.257.914	4.900.190	80.182.215
410	13	1.252.958	1.220.500	36.701.971
411	47	53.270.095	52.180.209	2.402.748.895
412	144	10.746.735	10.393.610	1.313.930.768
413	248	4.068.660	3.989.337	49.762.568
414	9	610.460	581.200	2.416.089
415	239	66.347.507	64.221.600	4.436.740.563
420	90	5.951.349	5.707.597	36.690.945
421	647	62.847.309	58.747.005	572.166.405
422	17	66.951	63.801	6.749.589
423	32	1.315.566	1.271.290	6.194.387
430	85	13.106.015	7.227.462	554.807.323
431	422	20.219.903	19.233.634	426.095.457
432	139	11.703.590	11.361.657	40.457.622
433	102	5.954.815	5.859.383	36.109.472



ΤΚ. πρώτα ψηφία	Πλήθος ζημιών		Πρόβλεψη αποζημίωσης (€)		Ζημιές μετά την απαλλαγή (€)		Ασφαλισμένα Κεφάλαια (€)	
	Αριθμός	Ποσοστό	Πρόβλεψη	Ποσοστό	Ζημιές	Ποσοστό	Κεφάλαια	Ποσοστό
10	202	8,90%	319.313	4,10%	318.933	4,20%	18.963.829	12,80%
11	40	1,80%	74.943	1,00%	71.329	0,90%	2.902.099	2,00%
12	98	4,30%	280.484	3,60%	265.565	3,50%	1.068.776	0,70%
13	16	0,70%	36.756	0,50%	35.105	0,50%	93.980	0,10%
14	17	0,70%	28.702	0,40%	28.514	0,40%	221.406	0,10%
15	29	1,30%	112.863	1,50%	109.284	1,40%	745.769	0,50%
16	18	0,80%	43.391	0,60%	41.871	0,60%	893.544	0,60%
17	28	1,20%	51.708	0,70%	49.999	0,70%	1.239.920	0,80%
18	37	1,60%	59.965	0,80%	56.997	0,80%	517.969	0,40%
19	120	5,30%	439.139	5,70%	435.856	5,70%	5.513.553	3,70%
20-27	27	1,20%	34.325	0,40%	33.225	0,40%	6.778.978	4,60%
29-31	4	0,20%	12.843	0,20%	12.393	0,20%	38.840	0,03%
34	21	0,90%	56.856	0,70%	54.890	0,70%	202.025	0,10%
35-36	41	1,80%	107.698	1,40%	106.280	1,40%	2.836.529	1,90%
37	140	6,10%	479.936	6,20%	474.886	6,30%	6.889.786	4,70%
38	453	19,90%	1.534.480	19,80%	1.503.154	19,80%	48.524.002	32,90%
40	17	0,70%	25.839	0,30%	25.652	0,30%	1.080.146	0,70%
41	117	5,10%	502.571	6,50%	485.000	6,40%	9.514.846	6,40%
42	260	11,40%	996.363	12,90%	975.438	12,90%	10.914.418	7,40%
43	553	24,30%	2.437.207	31,40%	2.400.024	31,60%	25.649.072	17,40%
45-49	8	0,40%	25.626	0,30%	24.878	0,30%	1.007.357	0,70%
50-60	21	0,90%	45.854	0,60%	45.384	0,60%	720.135	0,50%
62-69	6	0,30%	20.340	0,30%	19.467	0,30%	1.330.368	0,90%
71-72	3	0,10%	2.166	0,03%	2.166	0,03%	36.200	0,03%
82-84	2	0,10%	6.712	0,10%	6.630	0,10%	50.000	0,04%
<b>Σύνολο</b>	<b>2.278</b>	<b>100%</b>	<b>7.736.080</b>	<b>100,00%</b>	<b>7.582.920</b>	<b>100,00%</b>	<b>147.733.547</b>	<b>100,00%</b>